

KINNITATUD

Käskkiri nr 1-1/20/10 26.10.2020



Kullamaa Keskkool
TULEKAHJU KORRAL TEGUTSEMISE PLAAN

2020

SISUKORD

1. PLAANI KOOSTAMISE ALUS	3
2. MÕISTED	3
3. EVAKUATSIOONI JA TULEKAHJU KORRAL TEGUTSEMIST MÕJUTAVATE ANDMETE KIRJELDUS.....	3
4. TULEKAHJUST TEAVITAMISE JUHIS	5
5. TULEKAHJU KORRAL TEGUTSEMISE JUHIS	6
6. EVAKUATSIOONI LÄBIVIIMISE JUHIS	7
7. PÄÄSTEMEESKONNAGA TEHTAVA KOOSTÖÖ JUHIS	10
8. ÕPPUSE LÄBIVIIMINE	11
9. PLAANI MUUTMINE JA TÄIENDAMINE	11
Lisa A KOGUNEMISKOHT STAADIONIL	12
Lisa B TULETÕKKETSOONIDE SKEEM I KORRUS	13
Lisa C TULETÕKKETSOONIDE SKEEM II KORRUS.....	14
Lisa D TULETÕKKETSOONIDE SKEEM PÖÖNING	15
Lisa E EVAKUATSIOONI SKEMAATILINE LAHENDUS I korrus	16
Lisa F EVAKUATSIOONI SKEMAATILINE LAHENDUS II korrus	17

1. PLAANI KOOSTAMISE ALUS

Plaan on koostatud vastavalt Siseministri 10.09.2010 määrusele nr 43 „Tulekahju korral tegutsemise plaanile ning evakuatsiooni ja tulekahju korral tegutsemise õppuse korraldamisele esitatavad nõuded“.

2. MÕISTED

- **Tulekahju** – väljaspool spetsiaalset kollet toimuv kontrollimatu põlemisprotsess, mida iseloomustab kuumuse ja suitsu eraldumine ning millega kaasneb varaline või muu kahju.
- **Tulekahju korral tegutsemise plaan** (edaspidi plaan) – juhend Kullamaa Keskkooli töötajatele, mis kirjeldab evakuatsiooni ja tulekahju korral tegutsemise korda. Plaan koosneb evakuatsiooni ja tulekahju korral tegutsemise **tegevuskavast** ning **skeemidest**.
- **Tegevuskava** – plaani osa, mille eesmärk on anda töötajatele ülevaade asutuse tuleohutusalaalastest erisustest ning tutvustada evakuatsiooni ja tulekahju korral tegutsemise juhiseid.
- **Skeem** – hoone korruse või evakuatsiooniala joonis, mis kirjeldab graafiliselt koridoride, trepikodade, ruumide, uste, evakuatsiooniteede ja -pääsude, tulekahju teatenuppude ja tulekustutite asukohti. Skeemid on koostatud vastavalt Kullamaa Keskkooli mõlema korruse kohta.

3. EVAKUATSIOONI JA TULEKAHJU KORRAL TEGUTSEMIST MÕJUTAVATE ANDMETE KIRJELDUS

Kullamaa Keskkool

- Ehitusaasta: 1966;
- Korruste arv – 2;

- Korruseid ühendavad 3 treppi (kivist);
- Koolihoone pindala on 2478 m²;
- Hoonel on 5 väljapääsu (metallist ukсед), mis on turvavalgustitega varustatud;
- Hoone on varustatud tulekustutitega: kaheksa 6 kg pulberkustutit ja üks 6 kg rasvakustuti sööklas.
- Hoones on automaatne signalisatsioonisüsteem, mille keskseade asub fuajees;
- Esmaabivahendid asuvad sööklas, tööõpetuse kabinetis, kehalise kasvatus kabinetis ja sekretäri kabinetis;
- Kokkulepitud ohutu kogunemiskoht on kooli staadion (vt Lisa 1).

Ehituse materjalid:

- Koolihoone on plekk-katusega, seinad on laotud silikaattellistest.
- Põrandad:
 - Puitpõrandad on võimlas, uue osa esimesel korrusel, tööõpetuse klassi tagumises ruumis (varuväljapääsu esine ruum);
 - PVC-kattega puitpõrandad on klassides;
 - Betoonpõrand on tööõpetuse klassis;
 - Laminaatkattega betoonpõrandad on direktori kabinetis, sekretäri kabinetis, söögisaalis;
 - PVC-kattega betoonpõrandad on fuajees, riiehoius, õppealajuhataja kabinetis, enamikes klasside ees olevates koridorides;
 - Kiviplaatpõrand on võimla ees olevas koridoris, tööõpetuse klassi esises koridoris, köögis, WC-des, trepikodades;
 - Tekstiilkattega betoonpõrand on õpetajate toas.
- Laed:
 - Paneelidest ja krohvitud laed on õpetajate toas, direktori kabinetis, sekretäri kabinetis, õppealajuhataja kabinetis, enamikes koridorides;
 - Ripplaed on saali esises koridoris tööõpetuse esine koridoris, klassides;
 - Puitlaastplaatidega on võimla lagi.
- Elektrijuhtmestik on krohvialune.

Lahtioleku ajad

- Koolipäevadel ning vaheaegadel kell 8.00 – 16.30ni;
- Üldjuhul on koolimaja nädalavahetustel ja juulikuus suletud.

Evakuatsiooniteed ja –pääsud ning nende asukohad

Evakuatsiooniteed – standardsete evakuatsioonimärkidega tähistatud evakuatsiooniteed suunduvad otse välja. Hoones on turvavalgustid, mis tagavad evakuatsiooniteede valgustatuse.

Kooli põhitegevuseks on õppetöö, millega ei kaasne erilist tule- ega plahvatusohtlikkust. Põlevmaterjale ja ohtlikke aineid hoones ei hoita. Hoone on ehitatud peamiselt mittepõlevatest materjalidest, põlevmaterjali kogused ruumides on reeglina väikesed (va pabermaterjalid). Tule levik on takistatud tuletõkke-sektsioonidega. Tuletööde kohad vastavad nõuetele. Tulekahju tekkimise tõenäosus on väike.

4. TULEKAHJUST TEAVITAMISE JUHIS

Ohuteate edastamine - ATS-i häirekellade rakendumine, keskseadmes kuvatakse häiret edastanud ruumi(de) nimetus. Süsteemi ülesandeks on avastada hoones puhkenud tuleõnnetused õigel ajal, teavitada hoones viibivaid isikuid tuleohust, edastada teade keskseadmesse, anda märku evakuatsiooni algatamise vajadusest.

Keskseadme juures asuvad ka korruste plaanid süsteemi paiknemise kohta. Tuleohust teavitamine toimub ATS kellade helina kaudu (1 pikk helin või helina teistkordne tööle hakkamine).

Töötaja püüab ohuallika avastamisel selle likvideerida (olukorda tuleb adekvaatselt hinnata). Juhul, kui see ei õnnestu ja häirekellad ei ole rakendunud, tuleb häire käivitada manuaalselt (teavitusnupu vajutamine) ning koheselt teavitada häirekeskust (112) ja evakuatsioonijuhti (olenevalt olukorrast võib häirekeskust teavitada ka evakuatsioonijuht).

Ohuteate vastuvõtt ja selle õigsuse kontroll

Ohuteadet ei tohi ignoreerida. Teate õigsust kontrollivad evakuatsioonijuht või teda asendav isik või sündmuskohale saabunud päästetöötajad. Teate õigsust kontrollitakse häiretsooni ülevaatusena. Ülevaatusena ohutuse tagamiseks peab seda kontrolliv personal viivitamatult kasutusele võtma isikukaitsevahendid. Võimaliku tulekolde piirkonda võtab ülevaatusena teostaja kaasa 0-võtme ja tulekustuti.

Otseste tulekahjutunnuste puudumisel on lubatud häirekellad keskseadmest välja lülitada (keerata tuleb null-võtit vajutada nuppu *Sireenid välja*). Häire kontrolli käigus avastatud ohuallika korral tuleb häirekellad uuesti käivitada käsiteadustist või ATS keskseadmest (vajutada nuppu *Evakueerimine*).

Evakuatsiooni alustamise signaaliks on häirekellade pidev helisemine (vähemalt 1 min pikk) või nende teistkordne käivitumine. Evakuatsioonijuht ootab ära päästemeeskonna saabumise ja laseb päästjatel hoone üle vaadata.

Valehäirest teavitatakse viivitamatult päästkeskust ning evakuatsioonijuhti. Valehäire puhul tehakse märge ATS-i hoolduspäevikusse ning teavitatakse telefoni teel hooldust teostavat ettevõtet süsteemi hoolduse vajadusest (kõne teostuse kohta tehakse samasse päevikusse märge).

5. TULEKAHJU KORRAL TEGUTSEMISE JUHIS

Juhtimine tulekahju korral

Vastutusala	Telefoninumber
Evakuatsioonijuht (direktor)	56652517
Evakuatsioonijuhti asendav isik (sekretär)	56258101
Loenduse eest vastutav isik (huvijuht)	53726444

Pärast häirekellade rakendumist kogunevad ATS keskseadme juurde evakuatsioonijuht, evakuatsioonijuhti asendav isik, loenduse eest vastutav isik, majandusjuhataja ning tegutsetakse vastavalt kokkulepitud plaanile. Vajadusel täpsustatakse/jagatakse ülesandeid.

Esmaste tulekustutusvahendite kasutamine

Iga isik, kes avastab algusfaasis tulekahju, mida on võimalik ennast ohtu seadmata kustutada, peab seda esmaseid tulekustutusvahendeid kasutades tegema. Väikse tule kustutamiseks saab kasutada tulekustutit, veeämbrit, märga rätikut või muud käepärast. **Ettevaatust elektriseadmetega!**

Tulekahju leviku piiramine

Tulekahju levik piiratakse evakuatsiooni eest vastutavate töötajate (õpetajate ja evakuatsioonijuhi) poolt evakuatsioonitsoonis asuvatest ruumidest väljumisel uste ja akende sulgemisega.

Kõik, kes liiguvad evakuatsiooni ajal mööda evakuatsiooni teid, sulgevad enda järel ukсед, liikudes sulgeb ukse viimane inimene. Evakueerumise järgselt suletakse hoone ukсед neid lukustamata.

6. EVAKUATSIOONI LÄBIVIIMISE JUHIS

- Evakueerumisega alustatakse, kui häirekellad peale käivitumist jäävad tööle (rohkem kui 1 min) või nad käivituvad teistkordselt.
- Evakueerumisel suitsu täis ruumist tuleb hoiduda madalale (küpuli).
- Evakueeritakse suunaga hoonest välja, kasutades selleks lähimat ja ohutut evakuatsiooniteed lähima evakuatsioonipääsuni (ei siseneta garderoobi riide järele).
- Liikumine väljapääsude poole peab olema rahulik.
- Evakuatsiooniteel oleva ohu (tulekahju käigus tekkiva suitsutsooni, hapnikupuuduse) korral muudetakse liikumissuunda ning kasutatakse evakueerumiseks teist (varu) evakuatsiooniteed või hädaväljapääsu.
- Evakuatsiooniteel olevast ohust teavitatakse pärast hoonest väljumist viivitamatult evakuatsioonijuhti (vajadusel telefoni teel).

- Loenduse andmed edastatakse evakuatsioonijuhile või teda asendavale isikule loenduse eest vastutava isiku poolt.
- Kogunemiskohast lahkumiseks annab loa ainult evakuatsioonijuht või teda asendav isik!

Ohustatud hoonesse jäämine

Kui evakuatsiooni ajal selgub, et ei ole võimalik hoonest väljuda suitsutsooni läbimatusel pärast, tuleb siseneda lähimasse klassi või ruumi, sulgeda enda järel ruumi uks. Võimalusel kasta veega märjaks käterätid või riided ja tihendada ukse ukseava. Koheselt tuleb teavitada enda asukohast häirekeskust (112) ning evakuatsioonijuhti ning anda enda asukohast märku (avada aknad ning vehkida kätega, hüüda appi).

Evakueerumine enne ja pärast tunde ning vahetunni ajal

- Vahetunni ajal ja enne või peale õppetunde korraldavad evakueerumist kogunemiskohta **kõik koolitõotajad**.
- Õpilasi, kes viibivad häiresignaali käivitudes huviringides, evakueerivad majast välja vaba aja tegevust korraldavad õpetajad/huviringide juhid/treenerid, järgides evakuatsioonimärgistust.
- Vaba aja tegevust korraldavad õpetaja/huviringi juht/treener väljub ruumist viimasena, veendudes enne, et ruumis ei ole rohkem inimesi.
- Kogunemiskohas koondatakse andmed selle kohta, kas kõik huviringide või muu tegevusega väljaspool koolitunde seotud isikud on kompleksist väljunud.
- Kogu info antakse edasi evakuatsioonijuhile loenduse eest vastutava isiku poolt.

Teave evakuatsioonijuhile (oranži vestiga)

- Evakuatsioonijuht kontrollib hädaabikõne teostatust.
- Võtab kaasa evakuatsiooniplaanid ja null-võtme.
- Kontrollib häiret edastanud tsooni (tulekustuti peab olema kaasas) ja häire õigsust (kui puuduvad otsesed tulekahjutunnused). Valehäire korral teavitab viivitamatult päästkeskust.
- Kontrollib üle WC-d, raamatukogu, garderoobid, õpetajate toa, et seal ei oleks õpilasi ega teisi isikuid.

- Viib kogunemiskohta esmaabivahendid.
- Võtab vastu loenduse andmed loenduse eest vastutavalt töötajalt.
- Teavitab viivitamatult sündmusest ning selle asjaoludest kohaliku omavalitsuse esindajat.
- Võtab vastu päästemeeskonna ning edastab vajaliku info päästetööde juhile.
- Evakuatsiooni lõpetamine, lisakorralduste andmine.

Teave loenduse eest vastutavale isikule (kollase vestiga)

- Võtab kogunemiskohta kaasa loenduslehed ja esmaabikohvri.
- Kontrollib olukorda evakuatsioonikohas, vajadusel suunab tegevust.
- Viib läbi esmase loenduse ja fikseerib esmaabi vajavad inimesed.
- Edastab andmed evakuatsioonijuhile võib ka telefoni teel).

Teave õpetajale

- Esimese häirekella käivitumise korral läheb õpetaja klassist välja, kontrollib olukorda. Kui nähtavat ohtu ei ole, naaseb klassi, loeb üle õpilased ja jätkab tunniga. Ohuallika avastamisel püüab õpetaja selle likvideerida. Juhul kui see ei õnnestu, tuleb häire käivitada manuaalselt (teavituspupu vajutamine) ning koheselt teavitada häirekeskust (112) ja evakuatsioonijuhti (olenevalt olukorrast võib häirekeskust teavitada ka evakuatsioonijuht).
- Evakueerumisega alustatakse, kui häirekellad peale käivitumist jäävad tööle (üle 1 min) või nad käivituvad teistkordselt.
- Evakuatsiooni korraldavad lastele antud hetkel tundi andvad õpetajad, kes liiguvad rahulikult koos klassiga kogunemiskohta, kasutades selleks kõige sobivamaid väljumisteede.
- Aknad ja klassiuksed tuleb ruumist lahkudes enda järel sulgeda (mitte lukustada).
- Evakuatsioonitrepikoja tuletõkkeuksed tuleb hoida suletuna.
- Juhul kui õpilasel ei ole võimalik evakueeruda, tuleb jääda lapsega majja. Ülejäänud klass peab jätkama evakueerumist, võimalusel kaasata teine koolitõõtaja.
- Loendust oma tunnis viibinud õpilaste kohta teostavad õpetajad, kes edastavad oma tulemused evakuatsioonijuhile viimase kogunemiskohta saabumisel.

Puudujate korral tuleb koos klassiga teha kindlaks, kas õpilane on puudunud kogu päeva, kas keegi jäi majja. Igas klassis tuleb kasutada n-ö naabrivalvet: küsida kõigilt, kas pinginaaber oli enne kohal ja kas ta on nüüd kohal.

- Õpilased ja õpetajad jäävad kogunemiskohta seni, kuni antakse edasised korraldused.

Teave edastamiseks õpilastele

- Arutleda, millised võivad olla koolis esinevad hädaolukorrad ja õnnetused.
- Õpetada, kuidas on õige käituda erinevates hädaolukordades ja õnnetuste korral.
- Selgitada, milline on kooli häiresignaal ja mida peaks sellisel juhul tegema.
- Näidata, kuidas tuleb hädaolukordade puhul koolimajas liikuda.
- Selgitada, et hädaolukorra puhul tuleb kõik asjad jätta klassi ning viimane klassist väljuja sulgeb ukse.
- Vaadata üle kogunemiskohad.
- Selgitada, et vahetunnis, enne tunde või peale tundide lõppu evakueerumisel tuleb minna kogunemiskohta ja otsida üles õpetaja, kelle tunnis viibiti viimasena.
- Evakueerumisel tuleb hoida oma klassi juurde.
- Kogunemiskohast lahkumiseks annab loa ainult evakuatsioonijuht või teda asendav isik!

7. PÄÄSTEMEESKONNAGA TEHTAVA KOOSTÖÖ JUHIS

Päästemeeskond võetakse vastu üldjuhul kooli peasissekäigu juures, kui hädaabikõnes ei ole kokku lepitud teisiti.

Päästkeskusele edastatav info:

- kus asub ohutsoon ja millised on võimalikud takistused sinna liikumisel;
- näitab skeemil selle asukohta;
- annab null-võtme;
- kui vaja, saadab ise juhi sellesse tsooni lühemat teed pidi;
- kas ohutsoonis on kedagi;

- kas evakuatsioon käib, kuidas, kaugele on jõutud;
- annab üle evakuatsiooniplaanid.

8. ÕPPUSE LÄBIVIIMINE

Tulekahju korral tegutsemise õppus viiakse läbi vähemalt üks kord aastas. Õppuse läbiviimiseks töötatakse välja õppuse legend, milleks on ühe võimaliku tulekahju stsenaariumi toimumine hoone kompleksis. Õppusel osalevad kõik töötajad. Töötajale, kellel ei ole võimalik osaleda õppusel selleks ettenähtud ajal, korraldatakse kordusena kas õppus selle võimalikus ulatuses või viiakse läbi nende töökohale ja ametile vastav juhendamine, mille raames korratakse üle nende ülesanded tulekahju korral tegutsemisel ning tutvustatakse läbiviidud õppust.

Tulekahju korral tegutsemise õppus koosneb teoreetilisest ja praktilisest osast. Õppuse kohta koostatakse õppuse järgselt kirjalik kokkuvõte, mida tutvustatakse ka kooli töötajatele.

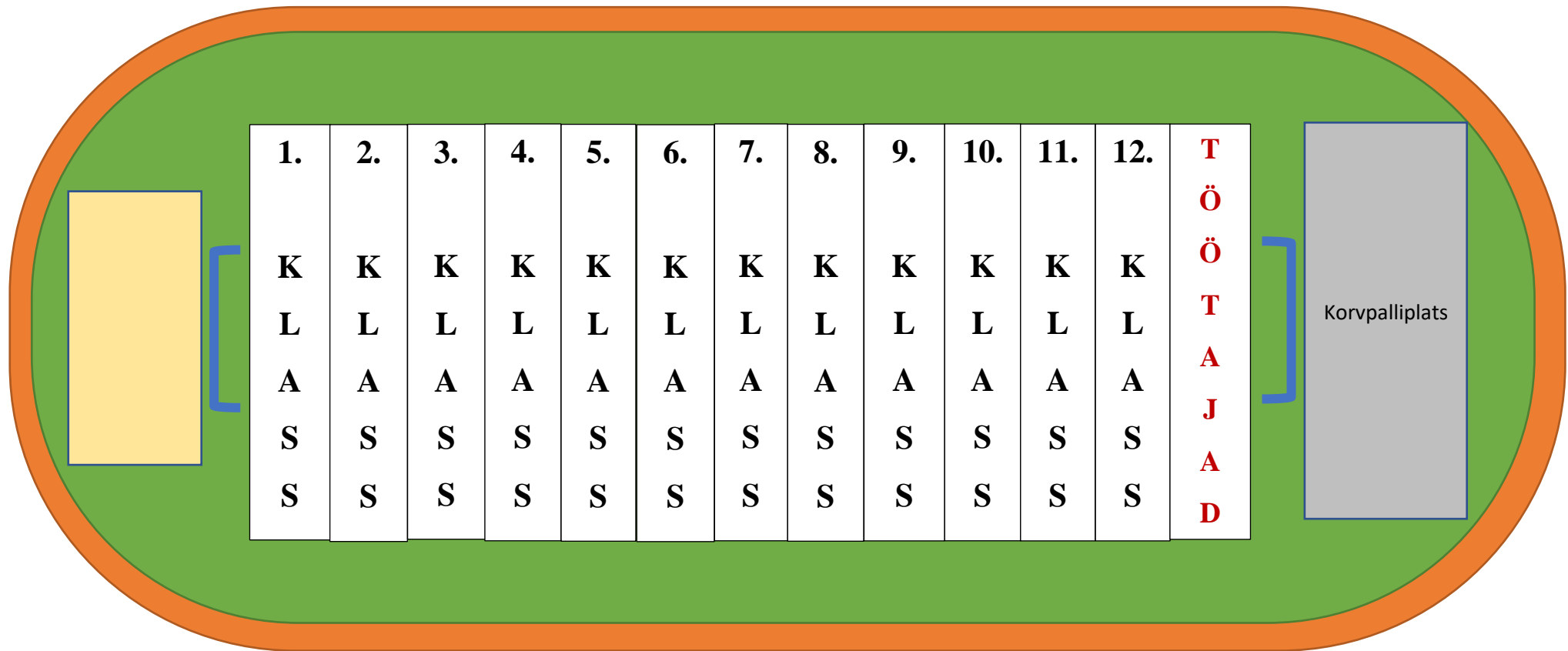
Kirjalik kokkuvõte õppusest säilitatakse ettevõttes või asutuses vähemalt viis aastat.

9. PLAANI MUUTMINE JA TÄIENDAMINE

Plaani muutmine ja täiendamine toimub vastavalt määrusele „Tulekahju korral tegutsemise plaanile ning evakuatsiooni ja tulekahju korral tegutsemise õppuse korraldamisele esitatavad nõuded“.

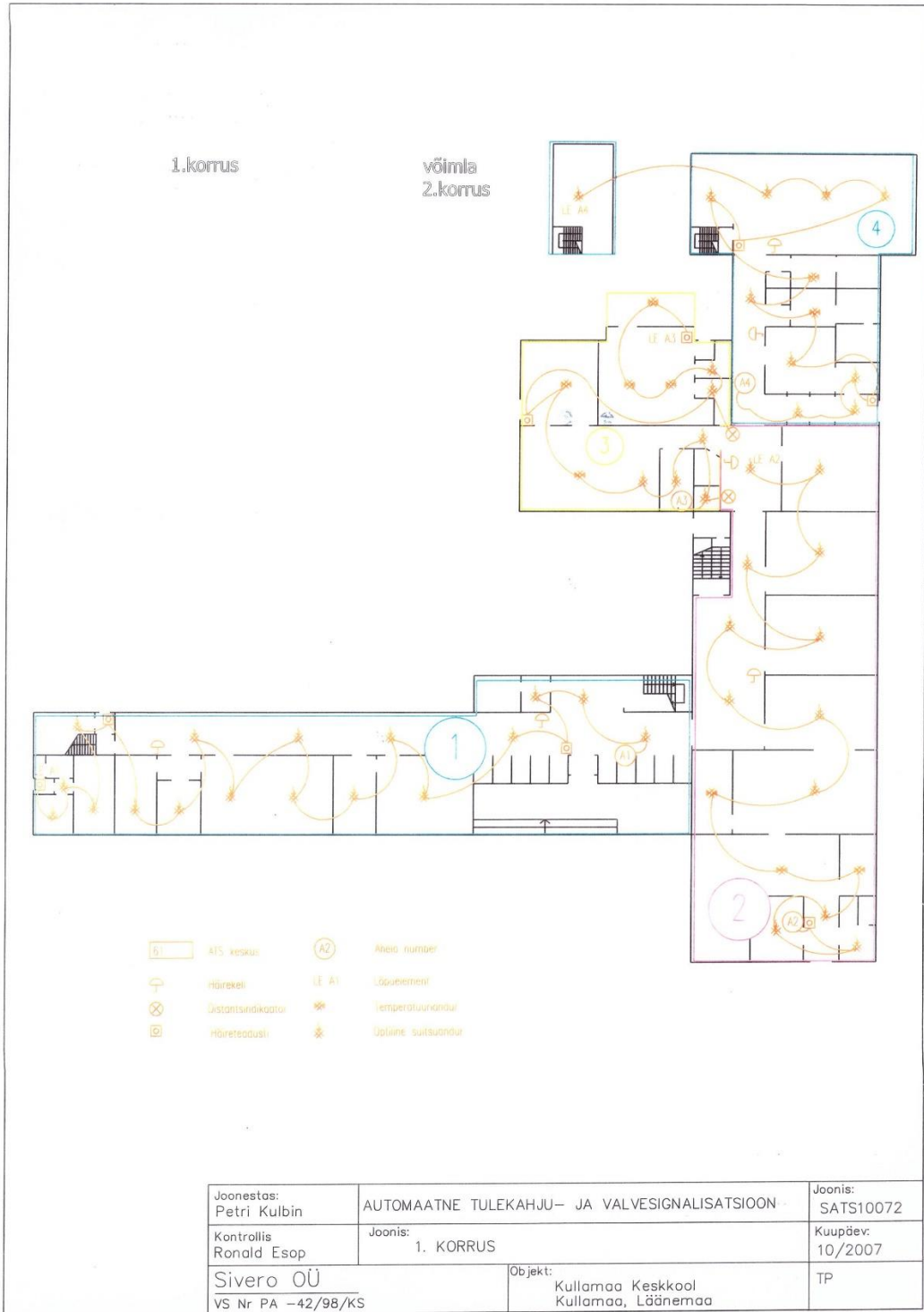
Lisa A

KOGUNEMISKOHT STAADIONIL

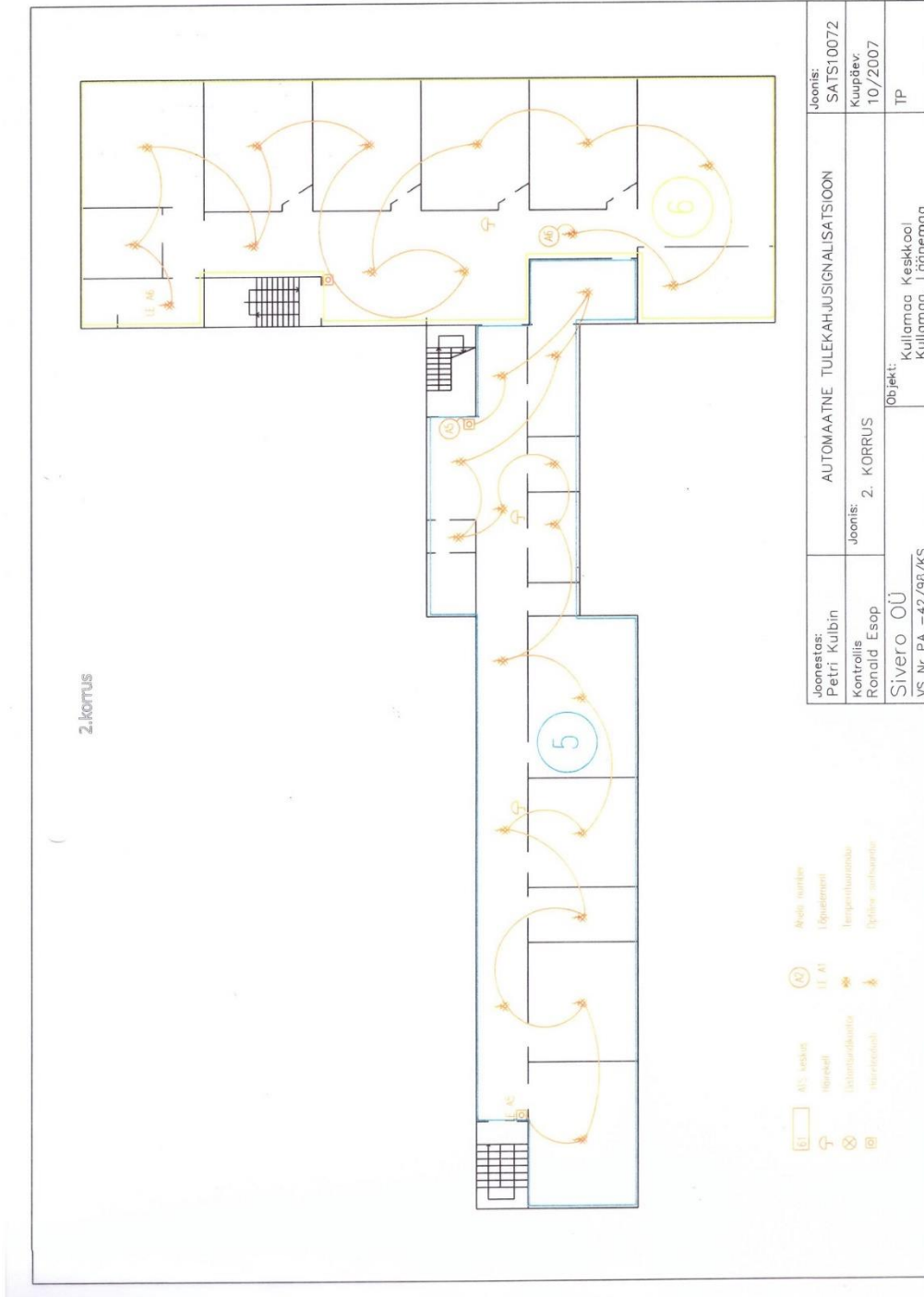


Lisa B

TULETÕKKETSOONIDE SKEEM I KORRUS

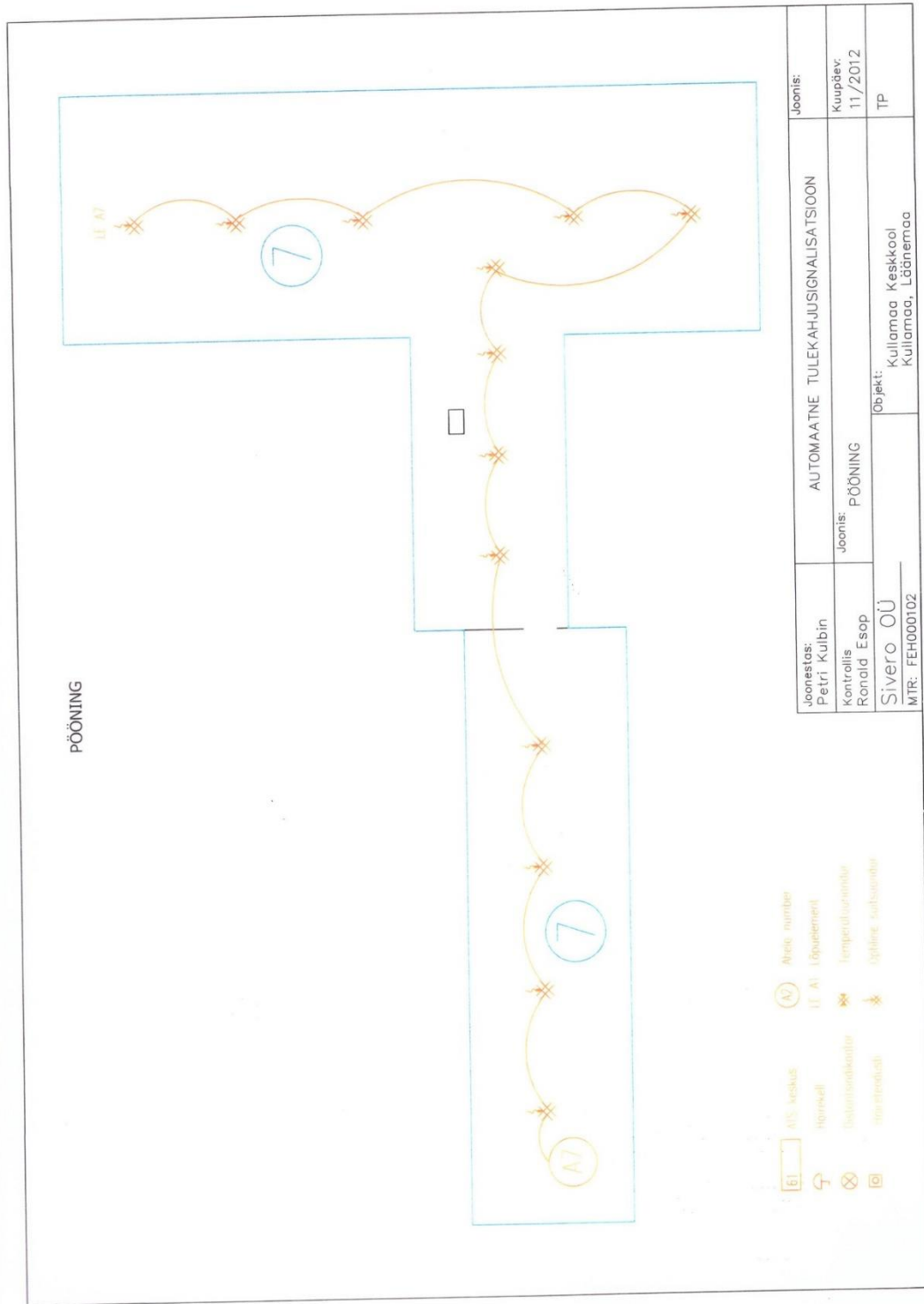


TULETÖKKETSOONIDE SKHEEM II KORRUS



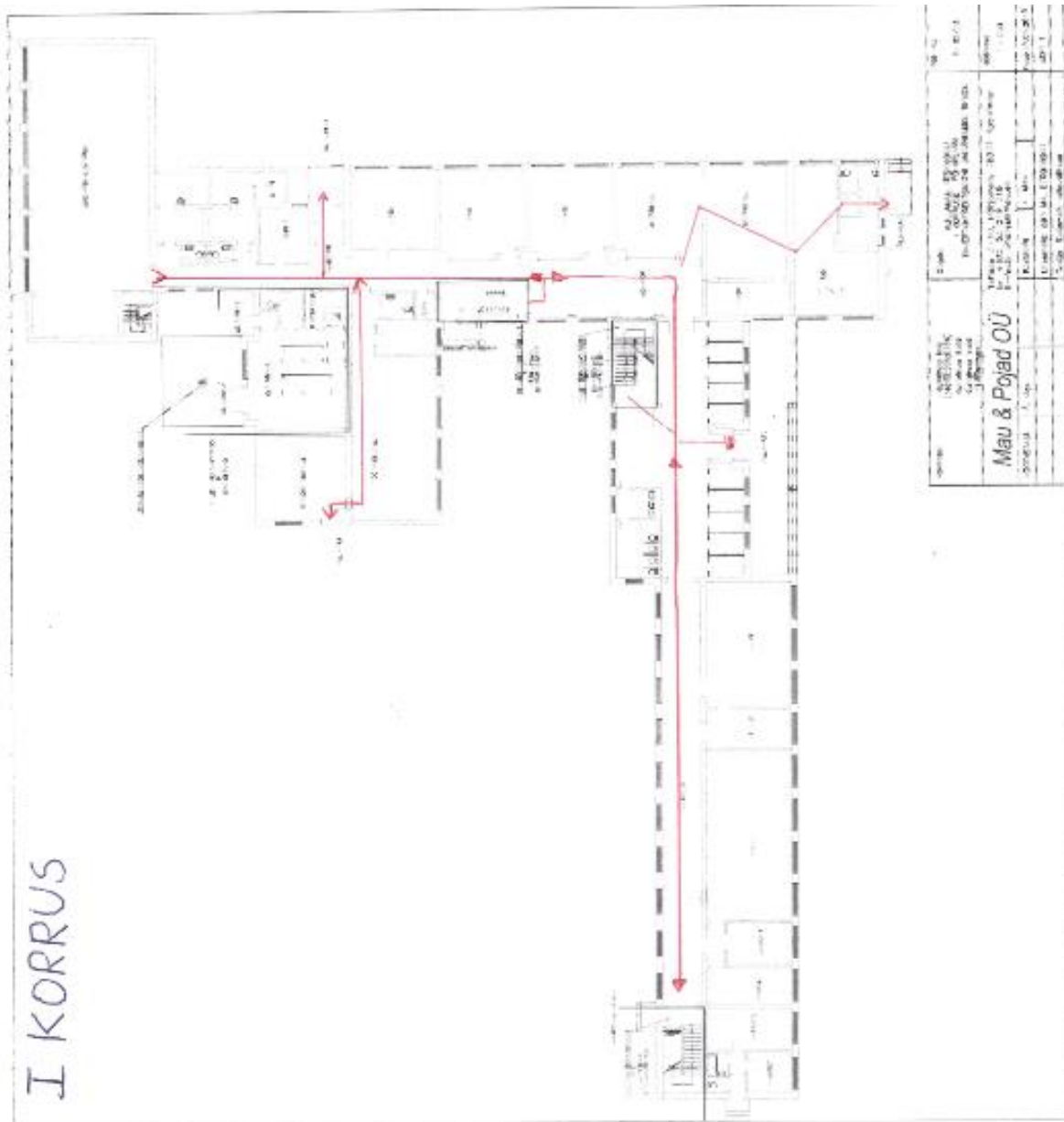
Lisa D

TULETÖKKETSOONIDE SKHEEM PÖÖNING



Lisa E

EVAKUATSIOONI SKEMAATILINE LAHENDUS I korrus



Lisa F

EVAKUATSIIONI SKEMAATILINE LAHENDUS II korrus

